

Фледелелька

16+

29 января - 4 февраля



Продукция швейной фабрики «Шанс» с начала года официально подлежит обязательной маркировке «Честный знак».

16 тысяч изделий, в среднем, хранится на складе швейной фабрики «Шанс». Ежедневно поступают новые 800 единиц. Два раза в неделю крупные партии товара отбывают покупателям. Работа для приемщика готовой продукции здесь есть всегда. Особенно теперь, когда каждое изделие школьной формы должно быть занесено в национальную систему маркировки товаров.

«Должны регистрировать нашу продукцию в программе «Честный знак». То есть в единой системе мы регистрируем каждую единицу. Покупатель по отсканированному QR-коду может узнать все про нашу продукцию: состав ткани, на какой рост, размер, цвет. Может все узнать о продукции, которую он хочет приобрести», — прокомментировала приемщица готовой продукции Ирина Пудова.

Работы стало больше. Помимо, упаковки изделий и комплектации партий

товара, в зоне ответственности Ирины Александровны теперь и маркировка «Честным знаком»: «В программе хранятся все QR-коды, которыми мы уже промаркировали изделия. Их очень много. Можем отследить статус кода, продан товар или нет».

Приносит результат сотрудничество швейной фабрики с маркетплейсами. Сегодня в популярных интернет-магазинах представлена базовая коллекция. Не выходя из дома можно купить: школьный сарафан, платье, брюки, костюмы на мальчика и девочку. И это далеко не все. Идет работа по внедрению подростковой и офисной одежды.

«Пока ищем свою тропинку в работе с маркетплейсами, свой путь. Продумываем, что лучше туда внедрять. Ведь маркетплейсы — это своя планета. Это абсолютно другой подход и другие требования к выпуску одежды. Поэтому мы сейчас планируем и уже начинаем выпускать на маркетплейсы больше женскую линию, женские брюки. Во-первых, брюки — это вообще наш конек. Мы любим ими заниматься, у нас очень отработанные конструкции есть. И вот, мы бы хотели туда продлить работу по ним. Даже планируем выпускать женские пиджаки», — прокомментировала генеральный директор ООО «Шанс» Надежда Мелехова.

Доход с продаж через интернет в 2023 году составил 15 миллионов рублей, в 2022-м — эта сумма чуть превысила 10 миллионов. Расти можно,

как и увеличивать число выпускаемой продукции. Возможности есть. Оснащение цехов фабрики современное, но нет предела совершенству. В 23-м году приобрели дорогостоящий аппарат для обработки карманов. В планах — покупка еще двух швейных аппаратов. Это не только увеличит производительность, но и облегчит работу сотрудников.

«У нас много спецмашин, которые делают определенные операции: шьют различные строчки, оверлок, шьют карманы, есть закруточная машина и сборочная. Много разного, позволяет качественно шить, делать нашу работу», — прокомментировала швея Надежда Данилова.

Только за 2023 год сотрудниками предприятия отшиты более 100 тысяч изделий. «Шанс» уверенно чувствует себя на рынке

и не снижает показатели. Школьная форма уже многие годы является востребованным направлением.

Есть где развернуться. Это и платья, это и сарафаны, и многочисленные красивые юбки — пляссе, гофре, это жилеты. Ассортиментная группа достаточно большая. Это требует много внимания, мастерства. Причем буквально в каждой структуре — начиная от конструкторов, заканчивая каждой работницей. Все потому, что мы отшиваем продукцию с высоким уровнем качества и гордимся ей», — отметила гендиректор Надежда Мелехова.

Предприятие не теряет своих клиентов. 60% готовых изделий приобретают и реализуют крупные покупатели, остальное продается через маркетплейсы.

Татьяна Автюхова



УВАЖАЕМЫЕ СТУДЕНТЫ!

Примите искренние поздравления с Днем российского студенчества!

Татьянин день — праздник молодости, праздник тех, кто хранит в душе жажду знаний и открытий. Вы познаете мир и самих себя. Это долгий и кропотливый труд, но помните, что он поможет вам в достижении поставленных целей, а знания, полученные сегодня, дадут возможность реализовать свои самые смелые планы.

Учитесь, творите, любите: жизнь и счастье — в ваших руках!

О.В. Королёв, глава Болотнинского района
В.А. Франк, председатель Совета депутатов

Поздравляю вас с замечательным праздником — Татьяниним днем — Днем российского студенчества!

Студенческая пора — один из самых незабываемых этапов в жизни каждого человека. Именно в это время наступает период новых свершений, взросления и становления личности, когда вы получаете новые знания, заводите новых друзей, учитесь быть по-настоящему самостоятельными. Важно, что в этот период вы приобретаете

УВАЖАЕМЫЕ СТУДЕНТЫ! ДОРОГИЕ ДРУЗЬЯ!

неоценимый научный и жизненный опыт. Уверен, что вы навсегда запомните прекрасные студенческие годы.

Знаю, что молодежь в Новосибирской области — очень активная, умная, инициативная и талантливая. Для поддержания ваших инициатив в нашем регионе учреждены гранты и стипендии, проводятся различные конкурсы. Однако нет ничего более действенного, чем ваше желание жить и развиваться в родной стране, получать полезные

навыки и быть социально полезными.

25 января — это праздник молодости, праздник всех, кто сохранил в душе жажду получения новых знаний и преодоления новых высот. Желаю всем вам благополучия и достижения поставленных целей, крепкого здоровья! Успехов в учебе и работе, в творчестве и личной жизни!

С уважением, Валерий Ильенко,
депутат Законодательного собрания НСО

МАЛАЯ РОДИНА — СИЛА РОССИИ

Делегация Болотнинского района приняла участие во Всероссийском муниципальном форуме «Малая Родина — сила России».

Форум проходил 15-го и 16 января на площадках выставки-форума «Россия» на ВДНХ в Москве. Мероприятие, организованное по поручению Президента РФ Владимира Путина, объединило более 7 тысяч представителей муниципалитетов из 89 регионов страны. Нашу делегацию возглавил глава Болотнинского района Олег Королёв. В ее состав также вошли: глава города Болотное Сергей Кравец, главы Ачинского и Новосибирского сельсоветов — Анатолий Туралин и Лариса Блинова.

В форуме приняли участие главы или руководители администраций городских,

муниципальных округов, районов, внутригородских территорий городов федерального значения,

главы городских и сельских поселений, а также председатели и исполнительные директора

советов муниципальных образований субъектов Российской Федерации.

В течение двух дней перед главами муниципалитетов выступали: первый заместитель главы администрации Президента Сергей Кириенко; помощник главы государства Игорь Левитин; министр труда и соцзащиты Антон Котяков; ректор РАНХиГС Алексей Комиссаров и другие эксперты, которые поделились своими мыслями о природе государственного служения.

Форум посетил Президент РФ Владимир Путин. Он поздравил победителей и лауреатов Всероссийской муниципальной премии «Служение», которая была учреждена в прошлом году по его поручению и вручается за вклад в решение вопросов местного значения и развитие местного самоуправления.



В рамках форума глава государства пообщался с представителями муниципальных образований российских регионов. В ходе встречи он сообщил об установлении почетного звания «Заслуженный работник местного самоуправления Российской Федерации». Соответствующий указ подписан Президентом 16 января.

Татьяна Автюхова

ОБЩЕНИЕ С НАСЕЛЕНИЕМ

23 января Глава Болотнинского района Олег Королёв совместно с руководителями структурных подразделений Администрации района посетил с информационными встречами Егоровский сельсовет.

Общение с жителями сельских поселений состоялось в Домах культуры с. Егоровка и д. Кривояш. Основные вопросы касались вопросов, связанных с отсутствием газоснабжения, качеством электро- и водоснабжения, дорожной инфраструктуры.

По вопросам, которые находятся в полномочиях районных властей, были озвучены варианты их устранения. Часть из них получают решения уже в течение 12 месяцев. В с. Егоровка ожидается завершение 3-го этапа реконструкции водопровода на улицах: Северная,



Саматохина и участке ул. Московская; установка нового ограждения местного кладбища. На май запланирована установка автобусной остановки в д. Кривояш.

И это лишь часть вопросов. В сферах, касаемых медицины и жилищно-коммунального хозяйства, жители получили положительные ответы.

Сегодня в сельсовете проживают почти 1000 человек. В 2023 году были выполнены следующие работы: полностью заменен водопровод в д. Кривояш протяженностью более 5 километров

и установлена станция водоочистки; отремонтирована дорога общего пользования межмуниципального значения М-53; обеспечена устойчивая сотовая связь в д. Кривояш; получено оснащение компьютерного класса Егоровской школы.

Все вопросы и просьбы, озвученные местными жителями в ходе встречи, приняты в работу и поставлены на контроль. В структуры, не находящиеся в ведомстве районных властей, будут направлены соответствующие письма.

Татьяна Автюхова

**ЗА ГОДЫ СЛУЖБЫ**

22 января состоялось чествование ветеранов муниципальной службы. Людей, которые на протяжении многих лет вносили свой вклад в становление Болотнинского района — его развитие и процветание.

Представителей старшего поколения, посвятивших свои годы работе в районной администрации, поблагодарили за долгую службу глава Болотнинского района Олег

Королёв и председатель Совета депутатов Болотнинского района Виктор Франк.

Слова признательности и благодарности от депутата Законодательного собрания Новосибирской области Александра Шпикельмана передала и вручила благодарственные письма помощник парламентария Светлана Маргатская.

Трудовая деятельность ветеранов, часть из которых

все еще продолжают служить на благо своего родного края и страны, не назвать легкой. Работа в органах государственной власти на местном уровне всегда была полна ответственности. Как нет одинаковых людей, так и нет одинаковых решений для всех. К каждому человеку свой подход, своя помощь. Главное, по закону — установленному Государством.

Татьяна Автюхова



ПОНЕДЕЛЬНИК 29 ЯНВАРЯ

Table with 9 columns: Канал (Первый, Россия 1, СТС, НТВ, Матч ТВ, ТВЦ, Домашний, Культура), Время, Программа. Includes text boxes: 'Если вы набрали несколько лишних килограммов...' and '— Суеверные есть? — Да... — Поднять руки! Молодцы! А остальные получают 13-ю зарплату!'.

ВТОРНИК 30 ЯНВАРЯ

Table with 9 columns: Канал (Первый, Россия 1, СТС, НТВ, Матч ТВ, ТВЦ, Домашний, Культура), Время, Программа. Includes text box: '— Суеверные есть? — Да... — Поднять руки! Молодцы! А остальные получают 13-ю зарплату!'.

СРЕДА 31 ЯНВАРЯ

Table with 10 columns: Channel (Первый, Россия 1, STS, НТВ, Матч ТВ, ТВЦ, Домашний, Культура), Time, Program Name, and Rating. Includes a weather forecast for Wednesday, January 31, with a sun icon and text: 'Дорогой, если тебя сошлют в Сибирь, я, конечно, поеду с тобой. Но шубу лучше купить заранее.'

ЧЕТВЕРГ 1 ФЕВРАЛЯ

Table with 10 columns: Channel (Первый, Россия 1, STS, НТВ, Матч ТВ, ТВЦ, Домашний, Культура), Time, Program Name, and Rating. Contains the program schedule for Thursday, February 1.

ВОСКРЕСЕНЬЕ 4 ФЕВРАЛЯ

7	ПЕРВЫЙ	РОССИЯ 1	РОССИЯ 1	СТС	СТС	НТВ	НТВ	МАТЧ!	МАТЧ ТВ	ТВЦ	ТВ ЦЕНТР	ДОМАШНИЙ	РОССИЯ К	КУЛЬТУРА	
06.00	Новости	06.10	«СЮРПРИЗ ДЛЯ ЛЮБИ- МОГО» 12+	06.00	Ералаш 0+	04.50	«УГРО» 16+	10.00	География спорта. Ханты-Мансийск 12+	05.40	«КОЛЬЦО ИЗ АМСТЕРДА- МА» 12+	06.30	«КУРОРТ ЦВЕ- ТА ХАКИ» 16+	06.30	«ЛИСА И ВОЛК», «КОШКИН ДОМ», «КОТЕНОК ПО ИМЕНИ ГАВ» 12+
06.10	Подкаст.Лаб 16+	06.55	Играй, гармонь любимая! 12+	07.00	«ОТЕЛЬ «У ОВЕЧЕК» 0+	06.30	Центральное телевидение 16+	10.30	Магия большого спор- та. Легкая атлетика 12+	07.00	«ЗАБЫТОЕ ПРЕСТУПЛЕ- НИЕ» 12+	06.50	«НЕ ОТРЕКА- ЮТСЯ ЛЮБЯ» 16+	08.05, 08.25, 08.45	«ПОРУС» 16+
07.40	Часовой 12+	08.10	Здоровье 16+	07.30	Уральские умельцы 16+	08.00	Сегодня	11.00, 12.30	Новости	08.45	Здоровый смысл 16+	10.40	Пять ужинов 16+	09.05	Тайны старого чердака 12+
08.10	Здоровье 16+	09.20	Мечталлион. Национальная Лотерея 12+	08.35	Уральские пельмени 16+	08.20	У нас выи- грывают! 12+	11.05, 17.30, 19.55, 23.30, 02.00, 04.45	Все на Матч! 12+	09.15	«СВОДНЫЕ СЕ- СТРЫ» 12+	10.55	«ПРО ВЕРУ» 16+	09.35, 01.00	Диалоги о животных 12+
09.40	Непутевые за- метки 12+	10.00	Новости	09.55	«ПО КЛИЧКЕ «ЧУДАК» 16+	10.00	Сегодня	12.35	«КОМАНДА МАТЧ» 0+	11.30, 00.10	События 16+	19.00	«ДОБРОТА» 16+	10.15	«Его назвали гением» 12+
10.00	Новости	10.10	Жизнь своих 12+	11.45	«ТАКСИ» 16+	10.20	Первая пере- дача 16+	12.40	Лыжные гонки. Аль- фа-Банк Кубок России. Масс-старт. Женщины. Прямая трансляция из Тюмени	11.45	Наша смешная жизнь 16+	22.40	«ПРИДУМАН- НОЕ СЧАСТЬЕ» 16+	10.55	«ПОЛОЗЕЦ ОГИН- СКОГО» 12+
10.10	Жизнь своих 12+	11.05	Повара на ко- лессах 12+	13.35	«ТАКСИ-2» 16+	11.00	Чудо техники 12+	14.00	Лыжные гонки. Аль- фа-Банк Кубок России. Масс-старт. Мужчины. Прямая трансляция из Тюмени	12.35	«ТРАКТИР НА ПЯТНИЦКОЙ» 0+	02.25	«КУРОРТ ЦВЕ- ТА ХАКИ» 16+	12.20	Истории города N с Пьером Буре- лем 12+
12.00	Новости	12.15	Видели видео? 0+	15.20	«ТАКСИ-3» 16+	12.00	Дачный ответ 0+	15.25	«ТРИУМФ» 12+	14.30, 05.30	Москов- ская Неделя 12+	05.40	«ЗНАТЬ БУДУ- ЩЕЕ. ЖИЗНЬ ПОСЛЕ ВАНГИ» 16+	13.00	Невский ковчег. Теория невоз- можного 12+
14.00	«ГОРЯЧИЙ СНЕГ» 12+	14.00	«ГОРЯЧИЙ СНЕГ» 12+	17.00	«ТАКСИ-4» 16+	13.00	НашПотреб- Надзор 16+	17.55	Баскетбол. Единая лига ВТБ. ЦСКА-УНИКС (Казань). Прямая трансляция	15.00	«Дорогие това- рищи. Хлопко- вое дело» 16+	13.30	Игра в бисер 12+	14.10	«Элементы» 12+
16.00	К 100-летию киностудии. «Мосфильм. Рождение ле- генды» 12+	17.00	Вести	21.00	«МИСТЕР НО- КАУТ» 12+	14.05	Однажды... 16+	20.25	Футбол. Кубок рав- ноправия. «Сантос» (Бразилия) - «Шанхай Шеньхуа» (Китай). Прямая трансляция из Катара	15.55	Русские тайны. Создать сверх- человека 16+	14.40	Больше, чем лю- бовь 12+	15.20	«АНЮТА» 12+
18.00	Вечерние Но- вости	17.50	Песни от всей души 12+	23.25	«НАЧАТЬ СНА- ЧАЛА» 12+	15.00	Своя игра 0+	22.30	Смешанные едино- борства. UFC. Роман Долдзев против Нассурдина Имазова. Трансляция из США 16+	16.40	Приговор. Геор- гий Юматов 16+	17.15	Пешком... 12+	17.45, 00.20	«Невиди- мые пришельцы» 12+
19.00	Лучше всех! Новый сезон 0+	20.00	Вести неде- ли	01.40	«ТИХАЯ ГА- ВАНЬ» 12+	16.00	Сегодня	23.55	Футбол. Чемпионат Италии. «Аталан- та» - «Лацио». Прямая трансляция	17.35	«ЛЮБОВЬ ВНЕ КОНКУРСА» 12+	18.25	Романтика ро- манса 12+	19.30, 19.45	Новости культуры 12+
21.00	Время	22.00	Москва. Кремль. Путин 12+	03.30	«ВЫЖИТЬ ПО- СЛЕ» 16+	16.20	Человек в праве с Ан- дреем Куницы- ным 16+	02.40	Футбол. Чемпионат Италии. «Интер» - «Ю- вентус». Прямая трансляция	21.10	«СЖИГАЯ ЗА СОБОЙ МО- СТЬ» 12+	19.30, 19.45	Новости культуры 12+	20.25	К 100-летию киностудии 12+
23.00	«КОНТЕЙНЕР» 16+	22.40	Воскресный вечер с Влади- миром Соло- вьевым 12+	05.05	6 кадров 16+	17.00	Следствие вели... 16+	05.30	Прыжки в воду. Вейвот Кубок России. Трансляция из Сара- това 0+	00.25	Петровка, 38 16+	20.25	К 100-летию киностудии 12+	22.50	«ПОЕЗД ИДЕТ НА ВОСТОК» 12+
00.50	Подкаст.Лаб 16+	01.30	«СЮРПРИЗ ДЛЯ ЛЮБИ- МОГО» 12+	05.10	Ералаш 0+	18.00	Новые рус- ские сенсации 16+	07.00	Вы это видели 12+	00.35	«ПЕРСОНАЛЬ- НЫЙ АНГЕЛ» 12+	21.10	«СЖИГАЯ ЗА СОБОЙ МО- СТЬ» 12+	01.40	Искатели 12+
01.35	Подкаст.Лаб 16+	02.20	Подкаст.Лаб 16+	У меня в туалете почему-то сильно пахнет соседски- ми котлетами с чесноком. Даже страшно подумать, чем пах- нет у соседки на кухне...	02.00	«ВЕРСИЯ» 16+	19.00	Итоги недели	07.55	Новости 0+	03.30	«ЛЮБОВЬ ПО-ЯПОНСКИ» 12+	02.25	«ШПИОНСКИЕ СТРАСТИ», «И СМЕХ, И ГРЕХ» 16+	
02.20	Подкаст.Лаб 16+	03.05	Подкаст.Лаб 16+					08.00	Баскетбол. Единая лига ВТБ. «Руна» (Мо- сква) - «Локомотив-Ку- бань» (Краснодар) 0+	05.00	Закон и поря- док 16+				
03.50	Подкаст.Лаб 16+														

Блон-
динка
кричит
мужу:
— Миша, дай
мне свой шампунь!
— А поче-
му ты своим не
пользуешься?
— На нем на-
писано «Для сухих
волос», а я их уже
намочила.

Крепкий дневной
сон — это базовый
элемент здоровья.
Но попробуй эту ак-
сиому начальнику
растолкуй.

БОЛОТНИНЦЫ ПОДДЕРЖАЛИ ПРЕЗИДЕНТА

16–17 января в Болотнинском районе прошла акция общественной поддержки «Единый день сбора подписей».

Сбор подписей проходил на базе местного отделения партии «Единая Россия». Участие в нем могли принять все желающие граждане старше 18 лет.

Только за два дня акции свои подписи в поддержку

выдвижения Владимира Путина на выборах Президента поставили 890 человек. Сбор проводился и ранее, но не в рамках акции и независимо от партии. Общее число человек, поставивших свои подписи, превысило число 1000.

По состоянию на сегодняшний день в выборах президента РФ изъявили желание участвовать 8 кандидатов от партий и 3 — самовыдвиженцы. Голосование за достойного кандидата на пост главы государства состоится 15–17 марта.

Татьяна Автюхова



ЕДИНОЕ ПОСОБИЕ НОВОСИБИРЦАМ ВЫПЛАЧИВАЕТСЯ С МЕСЯЦА ОБРАЩЕНИЯ ЗА НИМ

Многие семьи региона в текущем году продлевают единое пособие, которое было оформлено ими год назад. Согласно действующим правилам, Социальный фонд (СФР) назначает выплату на 12 месяцев. Чтобы продолжать получать средства по истечении этого периода, родителям нужно подать новое заявление в Фонд. Это можно сделать за месяц до конца срока, на который установлена выплата пособия, то есть в течение 12-го месяца. Это дает семьям возможность получать финансовую поддержку непрерывно.

Пример:

Семья оформила пособие в январе 2023 года. Это значит, что продлить выплату можно уже начиная с декабря 2023-го. Если родители подали новое заявление в последнем месяце периода, на который было назначено единое

пособие, то пособие будет продлено без перерыва, а первую выплату заново назначенного пособия родители получат по привычному для себя графику в начале февраля за январь — большинство детских пособий Соцфонда платится за предыдущий месяц. В дальнейшем при безналичном зачислении на счет в банке выплата поступит 3-го числа месяца за предыдущий месяц, при доставке почтой — с 1-го по 25-е число за предыдущий месяц.

Не все родители заранее обращаются с заявлением на продление пособия. Если нет возможности подать новое заявление в последнем месяце периода его получения, это можно сделать в следующем месяце или позднее. В данном случае выплата пособия будет назначена с месяца обращения.

Пример:

Родители закончили получать единое пособие в декабре и не подали новое заявление на продление единого пособия. Если новое заявление на оформление пособия они подают в январе, то в этом случае выплата единого пособия при его одобрении, как и при первичном назначении, будет предоставляться с месяца обращения в течение 5 рабочих дней после назначения, а в дальнейшем — в единый выплатный день 3 числа за предыдущий месяц или при доставке почтой — с 1-го по 25-е число за предыдущий месяц.

Тем, кто получил одобрение на выплату пособия в феврале 2023 года, марте и позднее, нужно обращаться не ранее, чем за месяц до окончания выплат. За период с декабря прошлого года Отделение СФР по Новосибирской области приняло

уже свыше 50 тысяч заявлений на переоформление пособия.

Отметим, что при продлении пособия, как и при первичном назначении, Социальный фонд проверяет доходы и имущество семьи, чтобы определить ее нуждаемость в социальной поддержке. Для большинства получателей такая проверка проходит незаметно, поскольку Фонд самостоятельно уточняет необходимые сведения. Некоторым родителям может прийти уведомление о том, что нужно представить отдельные документы.

Обратиться с заявлением о назначении единого пособия можно на портале госуслуг, в МФЦ или в любой клиентской службе СФР. Поданное заявление на пособие рассматривается Фондом в течение 10 рабочих дней.

<https://sfr.gov.ru/branches/novosibirsk/news/~2024/01/19/259486>

100 ЛЕТ БОЛОТНИНСКОМУ РАЙОНУ

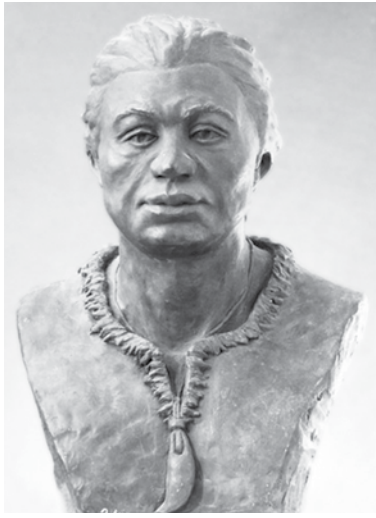
(Продолжение. Начало в №1–3)

10 тысяч лет назад на Ближнем Востоке началась неолитическая революция: вчерашние охотники и собиратели стали переходить от присваивающего хозяйства к хозяйству производящему — заниматься сельским хозяйством и ремеслом. Начиная с этого времени независимо в 7–8 регионах мира происходило одомашнивание животных и растений.

10 тысяч лет назад на Ближнем Востоке произошло одомашнивание козы и овцы, 8 тысяч лет назад — коровы, тогда же, вероятно, здесь в человеческом жилище появилась и домашняя кошка. 10 тысяч лет назад Ближний Восток также становится первым центром возделывания пшеницы, ячменя и льна.

10–8 тысяч лет назад на Ближнем Востоке, в Европе и в Китае были одомашнены свиньи. 10 тысяч лет назад были одомашнены гуси — снова одновременно в Европе, Северной Африке и в Китае. 9 тысяч лет назад в Юго-Восточной Азии были одомашнены буйволы. 8 тысяч лет назад в Юго-Восточной Азии была одомашнена курица. 6 тысяч лет назад в Северной Африке был одомашнен осел, а в Центральной и Средней Азии и на Аравийском полуострове — однопалый и двупалый верблюды. 5 тысяч лет назад в Китае начали разводить устриц и гусениц тутового шелкопряда. Более 4 тысяч лет назад между Уралом и Днепром была одомашнена лошадь. 4 тысячи лет назад в Перу была одомашнена лама.

9 тысяч лет назад в Восточной Азии был введен в культуру рис, а в Южной Америке, на территории Боливии — картофель. Тогда же на Ближнем Востоке стали выращивать виноград и делать вино. 8–7 тысяч лет назад в Мексике начали выращивать тыкву и кукурузу. 6 тысяч лет назад в Индии в культуре появился огурец, там же начали впервые



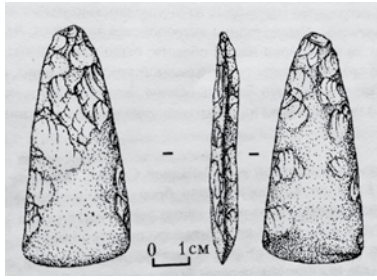
Скульптурная реконструкция по черепу мужчины из неолитического могильника Протока в Западной Сибири

возделывать и хлопчатник. 5 тысяч лет назад в Китае начали возделывать сою, а в Средиземноморье был введен в культуру репчатый лук. В это же время в Средней Азии был окультурен чеснок. 4 тысячи лет назад в Средней Азии начали выращивать морковь, в Средиземноморье в это время была введена в культуру репа. 3500 лет назад в Средиземноморье стали культивировать капусту.

В 4–3-м тысячелетиях до н.э. в долинах рек Нила, Евфрата, Тигра, Инда, Ганга, Хуанхэ существовали первые цивилизации, перешедшие к эпохе раннего металла. В Западной Сибири время неолита — период приблизительно с 8-го по 3-е тысячелетие до н.э.

В это время климат на территории Западной Сибири был сходен с современным, но немного суше и теплее.

Люди, жившие в неолите на территории современной Новосибирской области, все еще сохраняли традиции присваивающего хозяйства, основанного на охоте, рыбной ловле и собирательстве. Современные археологи относят их к урало-западносибирской культурной неолитической общности.



Каменное тесло эпохи неолита, обнаруженное близ села Шумиха Болотнинского района в 2003 году

Антропологи считают, что это древнее неолитическое население Западной Сибири являлось прямыми потомками местных жителей эпохи палеолита и мезолита и относилось к протоуральцам — первым древним представителям уральской расы, унаследовавшим черты древнейшего антропологического типа, существовавшего до разделения людей на монголоидный и европеоидный антропологический стволы.

По предположениям лингвистов, носители западно-сибирского неолита говорили на прауральском языке, распавшемся в 6 тысячелетии на самодийскую и финно-угорскую ветви.

В то же время антропологи говорят, что в эту эпоху для части населения лесостепной полосы Западно-Сибирской равнины уже были характерны и черты палеоевропеоидов евразийских степей, имевших иное происхождение.

В неолите складывается устойчивая система обмена и поставок каменного сырья из районов Восточного Казахстана и Западного Алтая на территорию Новосибирской области, активно используется местный галечник. На территории области появляются примитивная керамика, прядение и ткачество, жилища в виде полужемлянок и землянок на основе деревянных конструкций, захоронения-могильники.

Ученые предполагают, что формированию оседлого образа жизни неолитического населения



Неолитические петроглифы с изображениями лосей, Томская писаница

Западной Сибири способствовало рыболовство: рыбаки предпочитали жить на одном месте на берегу рек и озер, тогда как охотники были вынуждены в поисках добычи менять места своего проживания.

Академик Сибирского отделения Российской академии наук, известный археолог и специалист в области первобытной истории Сибири Вячеслав Иванович Молодин много лет своей жизни посвятил изучению археологических комплексов Верхнеобской неолитической культуры, носители которой жили в восточной части Барабы и Верхнем Приобье.

Ученый отмечает, что для представителей этой культуры были одинаково характерны поселения-стойбища с наземными, легко сооружаемыми жилищами и поселения с длительно бытовавшими полужемлянками.

Могильники могли быть как бескурганскими, так и имеющими курганные насыпи. Почти для всех погребений этой культуры было характерно отсутствие у скелета погребенных отдельных костей, что свидетельствовало о том, что погребальный обряд был сложным и включал в себя вторичное захоронение. Вначале умерших, вероятно, держали где-то на открытом месте и лишь по прошествии определенного времени их погребали. За время

пребывания на воздухе часть костей могли растащить животные. Погребенные покоились на спине, в вытянутом положении, головой на север, северо-восток и северо-запад. Могильные ямы были неглубокими. Погребенных сопровождал инвентарь (керамика, каменные орудия труда, украшения).

Керамика того времени представлена преимущественно остродонными сосудами, сделанными способом ленточного налепа и украшенными по всей внешней поверхности линейно-накольчатый и гребенчатым орнаментом. Древнейшая керамика датируется 7800 лет назад.

К неолитическим находкам, обнаруженным на территории Болотнинского района относятся:

1) фрагменты керамики, обнаруженные археологами в 1958 году в районе села Камень, на осыпи обрыва;

2) тесло классического образца, обнаруженное летом 2003 года при раскопках близ села Шумиха.

Поселения и могильники эпохи неолита на территории нашего района пока не обнаружены, однако можно предположить, что они здесь в рассматриваемое время были.

Рядом с Болотнинским районом, на территории соседней Кемеровской области расположены уникальные объекты неолитического искусства — Томские писаницы, к которым относятся петроглифы Тутальской, Новоромановской и собственно Томской писаницы.

Изображения, выбитые древними художниками на камнях этих писаниц, рассказывают нам сегодня о реалиях того времени: на них изображены животные и птицы, сцены охоты на животных людьми.

Евгений Терентьев, сотрудник Болотнинского районного историко-краеведческого музея (Продолжение следует)

КОРОТКО О ГЛАВНОМ

НАЧАЛО, ЕСТЬ!

Состоялось открытие спартакиады трудовых коллективов. В 2024 году соревнования приурочены к 100-летию Болотнинского района.

20 января в спортивном зале «Юбилейный» состоялись турниры по шахматам и шашкам. Боролись за победу более 100 участников — 60 команд больших, средних и малых предприятий и организаций района.

Победители и призеры соревнований награждены кубками, медалями и грамотами от Детско-юношеской спортивной школы «Темп». 17 февраля участники спартакиады трудовых коллективов продемонстрируют свои



ловкость и мастерство, играя в настольный теннис.

НА ПЬЕДЕСТАЛЕ, С ПУТЕВКАМИ!

4 медали с областного Первенства по самбо привезли наши спортсмены.

21 января болотнинские самбисты, воспитанники тренеров-преподавателей Детско-юношеской спортивной школы «Темп», вышли на ковры Сибирской Академии самбо.

Первенство Новосибирской области, посвященное памяти воина-интернационалиста, кавалера ордена Красной Звезды — Михаила Александровича Шворнева, объединило 250 сильнейших спортсменов из 23 команд региона. Все они — воспитанники спортивных клубов и школ нашего региона.

Три победы в борьбе с соперниками возрастом 14–16 лет одержали болотнинские девушки. Золотую медаль в весовой категории 59 кг завоевала Татьяна Петрова; серебряную, в весе 41 кг — Мария Александрова. Обе спортсменки — воспитанницы заслуженного тренера России Юрия Павловича Александрова. Мария также обретается самбо у мастера спорта и чемпионки России Ольги Александровны



Федосеенко. Бронзовая медаль в весе 41 кг у воспитанницы тренера по самбо — Сергея Анатольевича Дулина.

В этой же возрастной категории боролся за победу Марк Куничкин. Юноша завоевал бронзовую медаль в весе 53 кг. Спортсмена подготовил к соревнованиям тренер высшей категории Сергей Викторович Янковский.

Своими победами болотнинские ребята доказали, что готовы к участию в первенстве Сибирского федерального округа и получили путевки

на значимые соревнования, которые состоятся с 20-го по 24 марта в г. Бийск Алтайского края.

Хорошо показали себя на борцовских коврах и другие наши спортсмены. Семен Михнович в первой схватке победил чемпиона Сибирского федерального округа, но получил травму. По требованиям судей, спортсмен больше не мог продолжать участие в соревнованиях. Виктору Филонову немного не хватило до финала, уверенно шел в призерах.

Татьяна Автюхова

ОКНА ПВХ Двери
Алюминий Лоджии Балконы

■ Натяжные потолки. Жалюзи. **GEALAN**
■ Межкомнатные и Стальные двери **Roto**
■ Сайдинг Виниловый Акриловый Металлический **АЛТА ПРОФИЛЬ**
■ Сантехника **Рассрочка без процентов!**

■ **ЕВРОСТАНДАРТ** Пенсионерам, ветеранам, инвалидам, многодетным
Скидка 10%

Безналичный расчёт, оплата кредитными картами **НАШЛИ ДЕШЕВЛЕ? СДЕЛАЕМ СКИДКУ ОТ ЦЕНЫ КОНКУРЕНТОВ!!!**

тел. 8-923-145-14-14; 23-933

Мы находимся г. Болотное, ул. Забабонова 28 **Гарантия Качества**

ювелирная сеть **ЗОЛОТО РОССИИ**

Скидки. Кредит.
Рассрочка. Обмен.
Скупка.

г. Болотное ул
Ленина 17.отдел
Золото России

Альянс ПЛАСТ
ПЛАСТИКОВЫЕ ОКНА

ДВЕРИ
ЛОДЖИИ
БАЛКОНЫ
ПЕРЕГОРОДКИ
ПОДОКОННИКИ
ОТЛИВЫ

ОТДЕЛКА ДЛЯ ОКОН
ПО ВАШИМ РАЗМЕРАМ!
РЕМОНТ И ИЗГОТОВЛЕНИЕ
МОСКИТНЫХ СЕТОК!
РЕГУЛИРОВКА ОКОН
ЗАМЕНА УПЛОТНИТЕЛЬНОЙ РЕЗИНЫ

НИЗКИЕ ЦЕНЫ! КОРОТКИЕ СРОКИ! СКИДКИ!
РАССРОЧКА БЕЗ%! ГАРАНТИЯ!

**Т. 23-701, 8-913-456-3325,
8-923-199-8125**
Ул.Ленина, 5 (2-й этаж) левое крыло
в здании ОАО «Сбербанк»

МЕБЕЛЬНЫЙ САЛОН
Ул. КОММУНИСТИЧЕСКАЯ, 48

Изготовление на заказ
КОРПУСНОЙ МЕБЕЛИ
Любой сложности

Замер, дизайн, доставка, сборка

**КУХОННЫЕ
ГАРНИТУРЫ
ОТ 8500;**
**ЖУРНАЛЬНЫЕ СТОЛИКИ
ОТ 1200;**
**СТОЛЫ
ОБЕДЕННЫЕ
ОТ 2800;**
ТАБУРЕТЫ.

8 923 242 6456

Ср-во 415152 ОТ 14.12.2000г.

СОТКА

Всё включено

✓ АВТОСТРАХОВАНИЕ **ГОС УСЛУГУ**
✓ АНТИКЛЕЩ
✓ ОТ НЕСЧАСТНОГО СЛУЧАЯ
✓ НЕДВИЖИМОСТЬ
✓ ИПОТЕКА

АВИАБИЛЕТЫ В ЛЮБУЮ СТОРОНУ

**8-913-388-54-60
25-505** ул. Московская, 25

**УСТАНОВКА
ДУШЕВЫХ КАБИН,
УНИТАЗОВ.
ПРОЧИСТКА
КАНАЛИЗАЦИИ.
РЕМОНТ
САНТЕХНИКИ,
ВОДОПРОВОДА.
МОНТАЖ ОТОПЛЕНИЯ.
ПОДКЛЮЧЕНИЕ
СТИРАЛЬНЫХ
МАШИН-АВТОМАТОВ.**

**Т. 8-913-942-2966,
В ЛЮБОЕ ВРЕМЯ**

ОГРН 306423018400017

ОБЪЯВЛЕНИЯ

АВТО-МОТО-ТРАНСПОРТ

КУПЛЮ
○ АВТОМОБИЛЬ В ЛЮБОМ СОСТОЯНИИ. ДОРОГО.
Т. 8-913-006-3321.

РАЗНОЕ-ПРОДАМ

○ Икру камчатскую горбуша, кижуч, 1 кг-6000, 0,5- 3000,
250 гр.-1500, т. 8-923-137-5209, 22-173.
○ Морозильную камеру на 100 л, недорого, 8-923-109-7949.

НЕДВИЖИМОСТЬ

ПРОДАМ
○ Дом (45 кв.м) благоустроенный. Т. 8-913-395-5676.

УСЛУГИ

○ УСЛУГИ АС МАШИНЫ, 4 КУБ. Т. 8-913-711-1017.
○ ИЩУ РАБОТУ СТОРОЖА ИЛИ ИСТОПНИКА,
БЕЗ ВРЕДНЫХ ПРИВЫЧЕК. Т. 8-923-109-7949.

РАБОТА:

ТРЕБУЕТСЯ:

○ АО «РЭС» БОЛОТНОЕ- ЭЛЕКТРОМОНТЕРОВ
ПО ОБСЛУЖИВАНИЮ ПОДСТАЦИЙ (ОТ 32000),
ЭНЕРГЕТИКОВ,6, Т. 8-913-764-6162.
○ ЗАО «Болотнинская гофротара»- слесарь ремонтник
(30000), слесарь механосборных работ (30000),
программист (39000), автоматчик картонажного
производства (25000), слесарь ремонтник (30000),
оператор котельной (35000), аладчикоборудования
на бумажном производстве (30000).
○ Войсковая часть 21661- техник (24100), инструктор
по противопожарной профилактике (24100), водитель
автомобиля (24100), антенщик-мачтовик (24100),
начальнике медицинской службы (части) (24100).
○ АО «ОМК Стальной путь»- оператор электронно-
вычислительных машин (33000), машинист крана
(крановщик) (24100), токарь (35000), водитель
автомобиля (68000), слесарь-электрик по ремонту
электрооборудования (35000), слесарь по ремонту
подвижного состава (50000).
○ Администрация города Болотное- специалист
I категории (класса) (24000), специалист (24100).
○ АО «Новосибирское карьероуправление»-
водитель автомобиля (75000), заместитель директора
по производству (81000).
○ АО «Шанс»- специалист (20350), главный бухгалтер
(40000).
○ ГБУЗ НСО «Болотнинская ЦРБ»-врач (95000), врач-
отоларинголог (50000), врач- акушер-гинеколог
(79000), оператор электронно-вычислительных машин
(24100), уборщик производственных и служебных
помещений (24100), врач (72000), фельдшер (44000),
кладовщик (20500), врач-терапевт участковый (72000),
врач-анестезиолог-реаниматолог (150000), повар
(20350), врач-хирург (72000), врач-педиатр участковый
(72000), врач (90000), заведующий фельдшерско-
акушерским пунктом (акушер, медицинская сестра)
(48000).
○ ГАУССО НСО «Болотнинский психоневрологический
интернат»- инструктор по физической культуре (31000),
рабочий по уходу за животными (24100), электромонтер
по ремонту и обслуживанию электрооборудования
(26000), культурный работник (31000), машинист по стирке
и ремонту спецодежды (20350), врач психиатр (80000),
няня (20350), фельдшер (52000), юристконсульт (37000),
уборщик производственных и служебных помещений
(25000), специалист по социальной работе (20500),
психолог (32000).
○ ИП Локтев Д. Н. — пекарь (25000), кондитер (25000).
○ ИП Ланько- рамщик (30000), подсобный рабочий
(300000), плотник (300000), столяр (30000).
○ Военный комиссариат НСО по Тоугунскому,
Болотнинскому, Мошковскому району- специалист
(19500).

○ ИП Полтавская А. В. — менеджер (30000).
○ ООО «Хлеб»- приемщик сырьеполуфабрикатов
и готовой продукции (24100), водитель автомобиля
(20350).
○ Новосибирская дистанция электроснабжения
ЭС дирекции Трансэнерго филиал ОАО РЖД-
электромонтер контактной сети (40000).
○ МКОУ Карасевская СОШ- учитель (преподаватель)
математики (24100).
○ Новосибирский центр организации работы
ж/д станций филиала ОАО РЖД- дежурный
по железнодорожной станции (2879).
○ Новосибирский центр организации работы
ж/д ст. Болотная- составитель поездов (40000)
○ ОАО Российские железные дороги, вокзал-
станционный рабочий (24000).
○ МКОУ Новосибирская СОШ- калькулятор (20350),
учитель (преподаватель) физической культуры (20350).
○ МАОУ СОШ №2 г. Болотное- уборщик
производственных и служебных помещений (20350),
учитель (преподаватель) химии (20350), педагог-
организатор (20350), учитель (преподаватель)
физики (20350), учитель (преподаватель) технологии
и предпринимательства (20350).
○ МАОУ СОШ №4 г. Болотное- уборщик
производственных и служебных помещений (20400).
○ МБОУ СОШ №21 г. Болотного- учитель (20350), повар
(20350).
○ МКОУ СОШ №16- повар (20350).
○ МБДОУ детский сад «Сказка» — помощник
воспитателя (20350), воспитатель (26000), повар (20350).
○ МБДОУ «Улыбка»- помощник воспитателя
(20350), тьютор (20350), повар (20350), музыкальный
руководитель (20350).
○ МБДОУ детский сад «Теремок»- слесарь-сантехник
(20350).
○ МБУ «КЦСОН Болотнинского района НСО»-
социальный работник (20350).
○ ГКУ НСО ЦЗН Болотнинского района-
тракторист (27000), электромонтер по эксплуатации
распределительных сетей (36200), электромонтер
по эксплуатации распределительных сетей (40000),
инспектор (28000), электромонтер реперитивно-выездной
бригады (40000), электромонтер по эксплуатации
распределительных сетей (55000), мастер (52000).
○ МКУМЦ (молодежный центр)- специалист (20350).
○ Мошковский почтамт ОСП УФПС НСО- начальник
почтамта (30000), почтальон (23000).
○ МУП «Болотнинское АТП»- слесарь-электрик
по ремонту электрооборудования (25000), медицинская
сестра (21500), водитель автомобиля (39500).
○ МУП «Коммунальное хозяйство» г. Болотное-
водитель автомобиля (20350), слесарь по контрольно-
измерительным приборам и автоматике (20350),
электрогазосварщик (28000).
○ ОАО «Горьоводоканал»- энергетик (22000).
○ ООО АКС «Зевс»- бухгалтер (40000).
○ МБУ «ГСБ»- уборщик территорий (20350), машинист
автогрейдер (32000).
○ МБУ ДО ДЮСШ «Темп»- рабочий по комплексному
обслуживанию и ремонту зданий (20350), уборщик
производственных и служебных помещений (20350).
○ МБУ «Центр обеспечения» Болотнинского района-
экономист (25000), бухгалтер (29000), начальник отдела
(функционального в прочих отраслях деятельности)
(35000).
○ ООО «Болотноехлебопродукт»- делопроизводитель
(20400), подсобный рабочий (22000), электромонтер
по ремонту и обслуживанию электрооборудования
(20350).
○ ООО «Шанс»- швея (20350).
○ Отдел МВД России по Болотнинскому району-
инспектор (20350), водитель автомобиля (20350)

**Золотой
ювелирный салон**

**Скупка!
Обмен!
Кредит!**

Мы рады вас видеть!

Скидки от -40%

Т. 8-913-942-2966
ул. Забабонова 19

○ ООО «ЭЛТОРГ»- продавец-консультант (25000),
директор торгово-коммерческого предприятия (28000).
○ Филиал ООО Газпромгазораспределение Томск
в НСО- слесарь по эксплуатации и ремонту газового
оборудования 4 разряда (32000).
○ КФХ Морозов А. В. — рабочий по уходу
за животными (20350).
○ АО «Тендер»- продавец продовольственных товаров
(25000).
○ Болотнинская дистанция пути- монтер пути
(28000), водитель автомобиля, категория «Д» (44000),
дефектоскопист по магнитному и ультразвуковому
контролю (45000), тракторист (28000), электромеханик
(34000).
○ БТПК «Система»- продавец продовольственных
товаров (20350).
○ Войсковая часть 72154- водитель автомобиля (34500).
ГАУ НСО «Болотнинский лесхоз»- подсобный рабочий
(20400).
○ ГАПОУ НСО «БПК»- учитель (преподаватель)
биологии (21470).
○ ИП Аванесян Н. И. — пекарь (20350).
○ ИП Амоев М. А. — кухонный рабочий (20350),
рабочий торгового зала (20350).
○ ИП Грошев С. Н. Кофейня «Двойной Эспрессо»-
подсобный рабочий (29000), кухонный рабочий (28000),
бариста (28000).
○ ИП Еременко А. Б. — подсобный рабочий
(50000), бетонщик (50000), каменщик (50000),
электрогазосварщик (80000).
○ ИП Карманова Е. Ю. — продавец продовольственных
товаров (23000).
○ ИП Рейценштейн О. А. — подсобный рабочий
(20350).
○ ИП Смирнов Н. А. — подсобный рабочий (30000).
○ ИП Харламов С. М. — подсобный рабочий (20350).
○ ИП Черникова- продавец-консультант (22000).
○ ИП Шоповалова И. С. — пекарь (26000).
○ ИП Шеховцева Ю. В. — официант (20350), водитель
погрузчика (29000).
○ КФХ «Немов»- дояр (20350), рабочий по уходу
за животными (20350).
○ МБДОУ детский сад «Теремок»- помощник
воспитателя (21000), мойщик посуды (20350), слесарь-
сантехник (20350).
○ МБУ ДО «ДШИ»- преподаватель (учитель) детской
музыкальной школы (30000).

ГРУЗОПЕРЕВОЗКИ
ГАЗЕЛЬ
**ГОРОД-
МЕЖГОРОД**

8-923-225-9315

**• СТРОИТЕЛЬСТВО
И ПЕРЕКРЫТИЕ КРЫШ
• МОНТАЖ ЗАБОРОВ,
УСТАНОВКА ВОРОТ
И МНОГОЕ ДРУГОЕ.**

**Т. 8-906-194-4201,
8-952-912-2096**

**03.02.24 г. в 11:00
ПО УЛ. СОВЕТСКАЯ, 2
ЛЕЧЕНИЕ АЛКОГОЛИЗМА,
ТАБАКОКУРЕНИЯ,
КОРРЕКЦИЯ
ИЗБЫТОЧНОГО ВЕСА.**

Т. 8-952-935-7863, 8-913-914-0617.

ЛИЦЕНЗИЯ ИЛО-54-01-000363
О ПРОТИВОПОКАЗАНИЯХ ПРОКОНСУЛЬТИРУЙТЕСЬ С ВРАЧОМ

**УСЛУГИ
ЭЛЕКТРИКА.
РЕМОНТ
ЭЛЕКТРИЧЕСКИХ
ПЛИТ.**

Т. 8-913-9422966.

ОГРН 306423018400017

○ МБУ ДО ДДЮ- педагог дополнительного
образования (20350).
○ МБУ ЕДС Болотнинского района НСО- главный
бухгалтер (33000).
○ МКОУ Ачинская СОШ- учитель (преподаватель)
русского языка и литературы (20350), педагог- психолог
(20350), учитель (преподаватель) физики (20350),
учитель (преподаватель) математики 20350, учитель
(20350).

ОБРАЩАТЬСЯ В ГКУ ЦЗН БОЛОТНИНСКОГО
РАЙОНА, ТЕЛ. 22-837